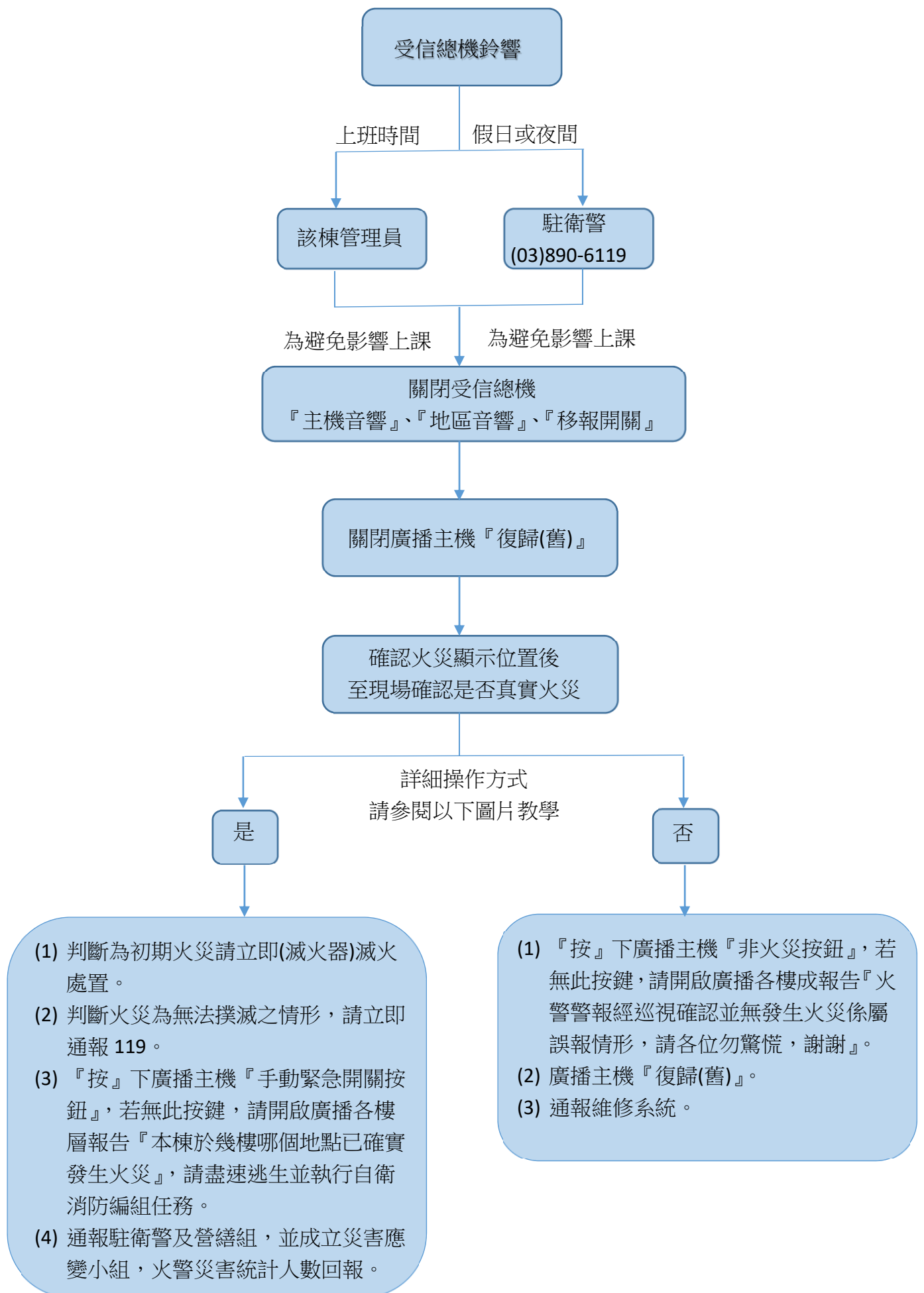


# 各樓館消防警報操作 SOP

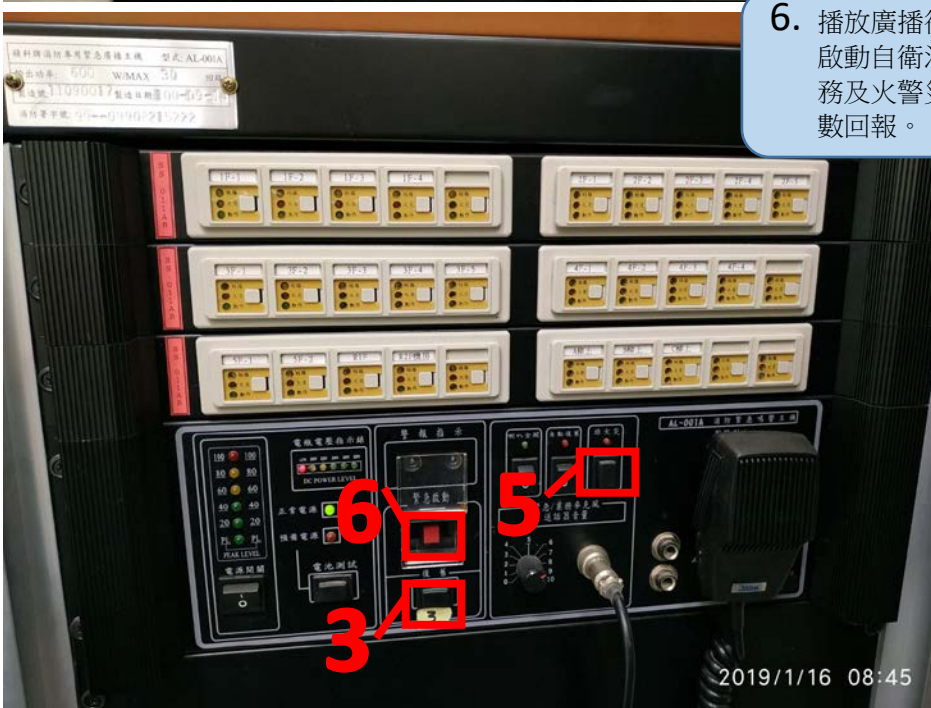
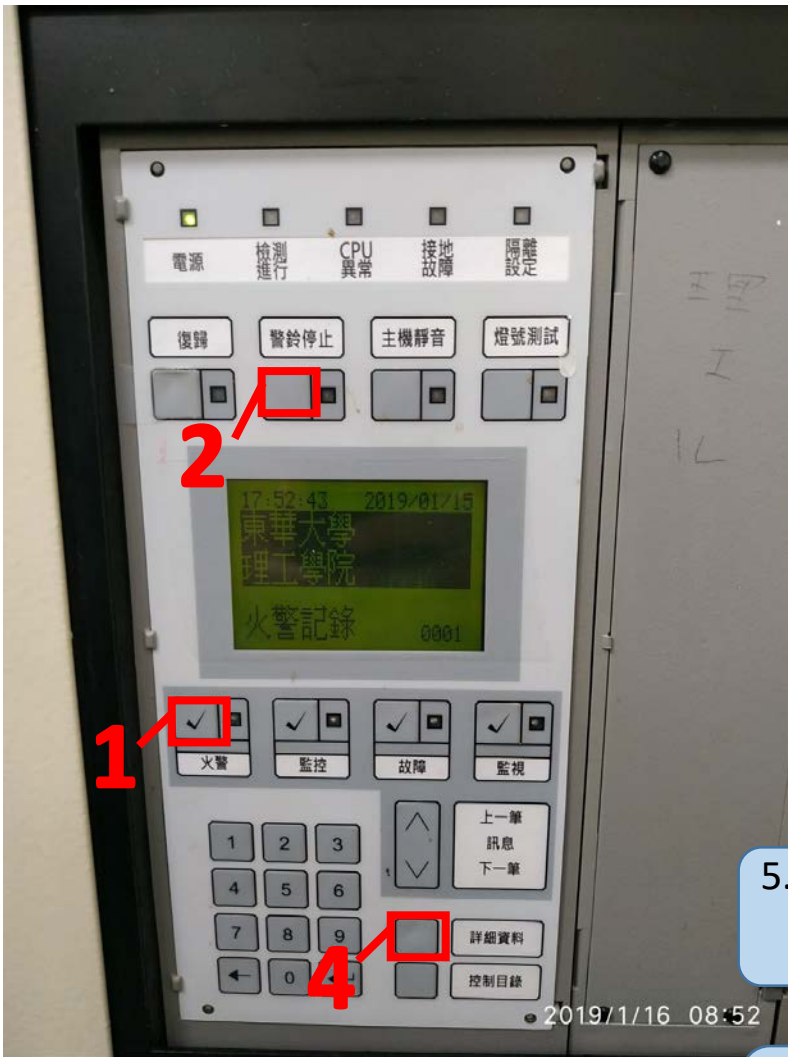


# 目錄

1. R 型 (EST-3) 受信總機【理工三館】、【環境學院】
2. R 型 (SECUTRON) 受信總機【理工二館】、【生物育成中心】
3. R 型 (華鳳) 受信總機【花師教育學院】、【人社三館】
4. R 型 (SIEMENS) 受信總機【體育館含桌球室】、【活動中心】
5. R 型 (清谷) 受信總機【集賢館】
6. R 型 (元和) 受信總機【管理學院】
7. 複合式 (永揚) 受信總機【行雲莊】、【沁月莊】、【迎曦莊】
8. P 型受信總機
  - 8-1. 行政大樓
  - 8-2. 人社一館
  - 8-3. 人社二館
  - 8-4. 理工一館
  - 8-5. 圖資大樓
  - 8-6. 原住民學院 ABCD 棟 (受信總機在 A 棟)
  - 8-7. 藝術工坊 (受信總機在 128 教室內)
  - 8-8. 環境解說中心 (受信總機在 A101)
  - 8-9. 東華會館
  - 8-10. 湖畔餐廳及藝術中心 (受信總機在小客廳)
  - 8-11. 游泳池 (受信總機分 2 處在室內游泳池、室外游泳池)
  - 8-12. 居南 K 書中心
  - 8-13. 幼兒園
  - 8-14. 多容館 (受信總機分 3 處在大客廳、風愛廚房、棉花田旁)
  - 8-15. 擷雲莊 (受信總機分 2 處在一莊及二莊交誼廳)
  - 8-16. 仰山莊
  - 8-17. 涵星莊 (受信總機分 2 處在一莊及二莊管理員室)
  - 8-18. 向晴莊
  - 8-19. 倉庫 (受信總機於建築物體右側)
  - 8-20. 汙水處理廠管理大樓 (受信總機於 2 樓機房)
  - 8-21. 總配電站

# R 型受信總機

## 【理工三館】、【環境學院】



1. 關閉受信總機：如圖 1 處。  
長按「✓」(打勾)處 5 秒，閃燈變成常燈。

2. 關閉警鈴：  
按「警鈴停止」，如圖 2 處。

3. 關閉廣播聲音：  
按廣播主機「復舊」鈕，如圖 3 處。

4. 確認火災顯示位置：  
按受信總機「詳細資料」鈕，如圖 4 處，查看顯示位置並至現場確認是否真實火災。

是

火災

否

5. 通知火災：  
按廣播主機「緊急啟動」鈕，如圖 6 處。

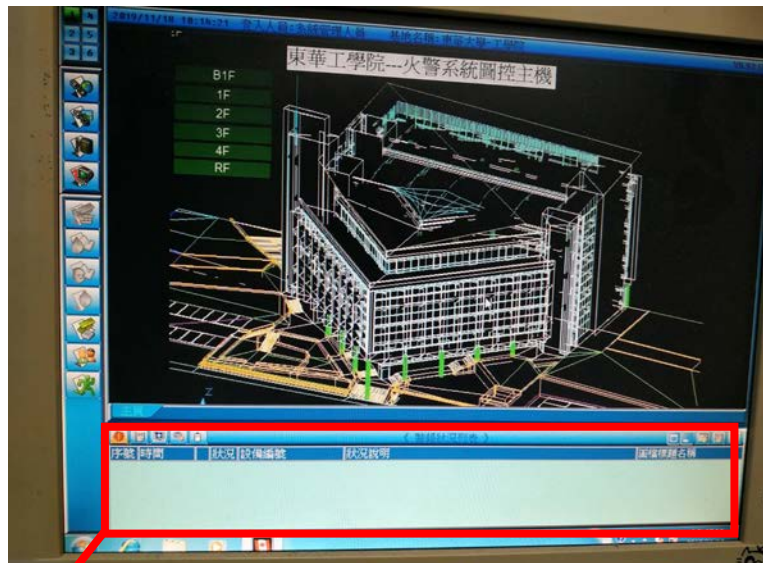
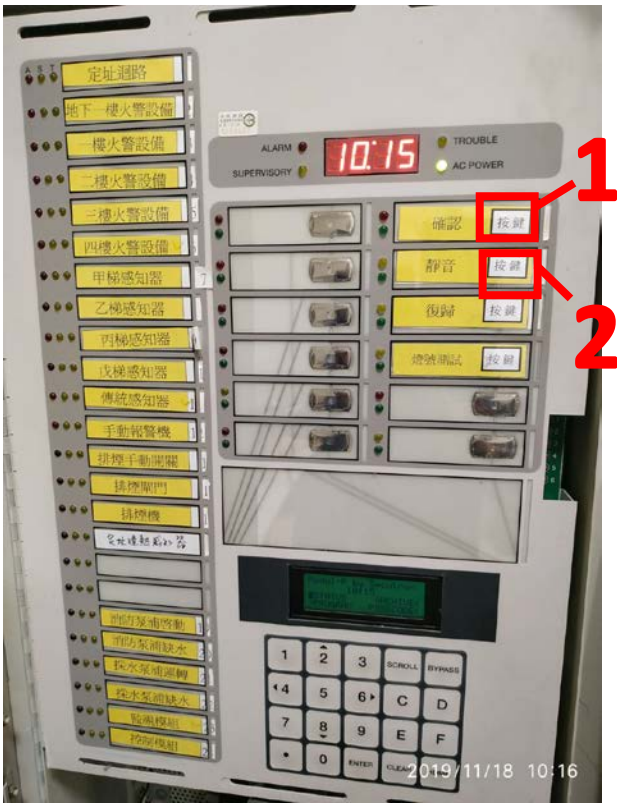
5. 通知非火災：  
按廣播主機「非火災」鈕，如圖 5 處。

6. 播放廣播後：  
啟動自衛消防編組任務及火警災害統計人數回報。

6. 播放一回後：  
按廣播主機「復舊」鈕，如圖 3 處。

# R 型受信總機

## 【理工二館】、【生物育成中心】



1. 關閉受信總機：  
如圖 1 處確認鍵 5 秒至燈號熄滅。

2. 關閉警鈴：  
按「靜音」，如圖 2 處。

3. 關閉廣播聲音：  
按廣播主機「復舊」鈕，如圖 3 處。

4. 確認火災顯示位置：  
查看電腦圖控主機頁面，如圖 4 處，  
查看顯示位置並至現場確認是否真實火災。

火災

是

否

5. 通知火災：  
按廣播主機「緊急啟動」鈕，如圖 7 處。

5. 通知非火災：  
請按圖 5 全區，再開圖 6 處 ON，  
拿起麥克風宣告「火警警鈴鳴動，  
經調查確認無發生火災。」

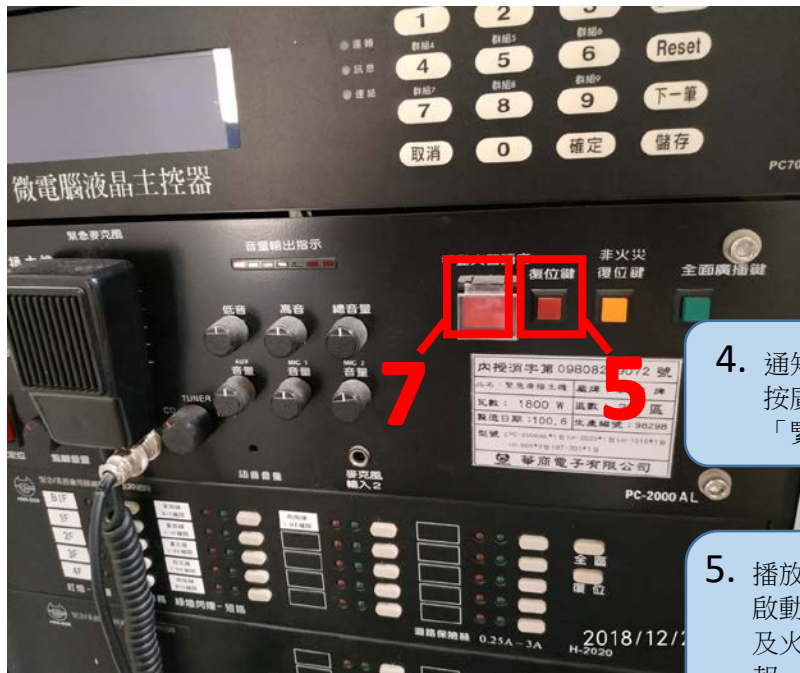
6. 播放廣播後：  
啟動自衛消防編組任務  
及火警災害統計人數回報。

6. 播放廣播後：  
按廣播主機「復舊」鈕，  
如圖 3 處。



# R 型受信總機

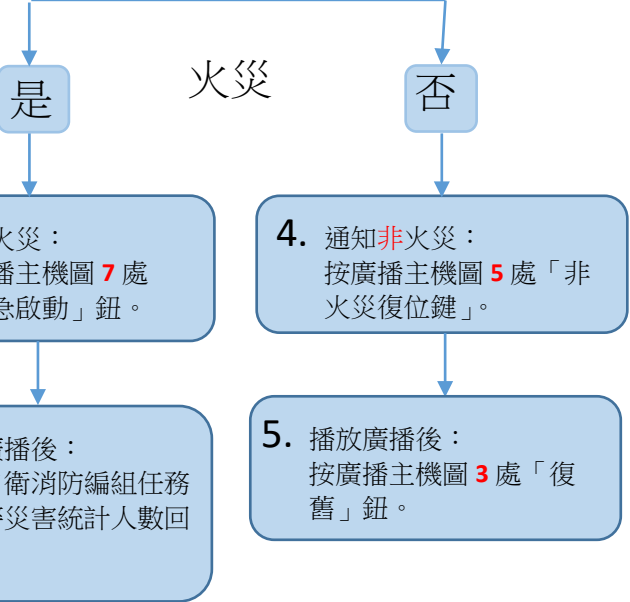
【花師教育學院】、【人社三館】



1. 關閉受信總機：  
如圖 1 處(地區音響停止)、圖 2 處(廣播移報停止)、圖 3 處(火警靜音)、圖 4 處(故障靜音)。

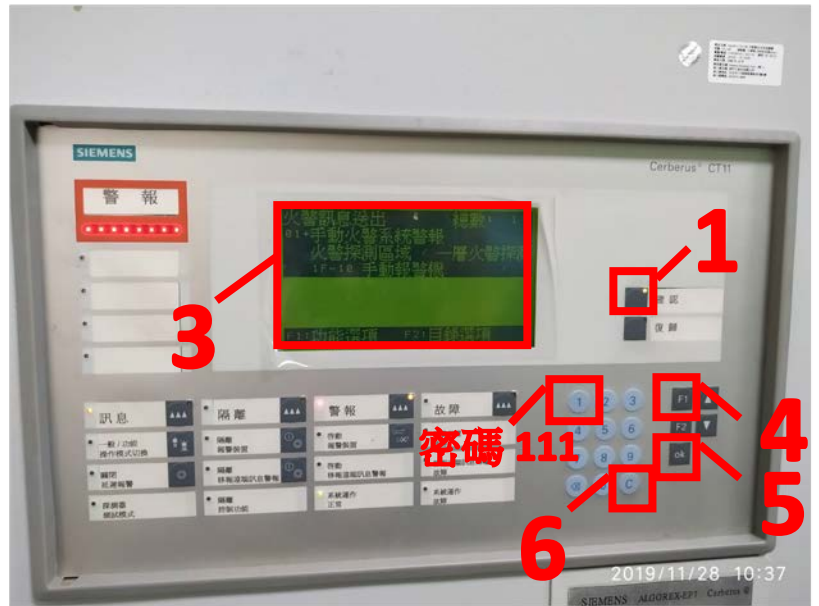
2. 關閉廣播聲音：  
按廣播主機圖 5 處「復位鍵」。

3. 確認火災顯示位置：  
詳圖 6 處，查看顯示位置並對照總機旁紙本對照表及圖說至現場確認是否真實火災。



# R 型受信總機

## 【體育館】、【活動中心】



1. 關閉受信總機：  
按下如圖 1 處(確認)。

2. 關閉廣播聲音：  
按廣播主機圖 2 處「復位鍵」。

3. 確認火災顯示位置：  
詳圖 3 處，查看顯示位置至現場確認是否真實火災。



4. 通知火災：  
按廣播主機圖 8 處「緊急啟動」鈕。

5. 播放廣播後：  
啟動自衛消防編組任務及火警災害統計人數回報。

4. 隔離誤報：  
按下圖 4 處(F1)，輸入密碼(111)，螢幕圖 3 顯示隔離，按下圖 5 處(OK)，按下圖 6 處(C)登出。

5. 通知非火災：  
按廣播主機圖 7 處(群呼)，拿起麥克風宣告「火警警鈴鳴動，經調查確認無發生火災。」。

6. 播放廣播後：  
按廣播主機圖 2 處「復歸」鈕。



# R 型受信總機

## 【集賢館】



1. 關閉受信總機：  
按下圖 1 處(主音響)、圖 2 處(地區音響)、圖 3 處(警示音響)、圖 4 處(移報開關)。

2. 關閉廣播聲音：  
按廣播主機圖 5 處「復位鍵」。

3. 確認火災顯示位置：  
詳圖 6 處，查看顯示位置並對照總機旁紙本對照表及圖說至現場確認是否真實火災。

火災

4. 通知火災：  
按廣播主機圖 8 處「緊急啟動」鈕。

4. 通知非火災：  
請按圖 7(群呼)，拿起麥克風宣告「火警警鈴鳴動，經調查確認無發生火災。」

5. 播放廣播後：  
啟動自衛消防編組任務及火警災害統計人數回報。

5. 播放廣播後：  
按廣播主機圖 5 處「復歸」鈕。



# R型受信總機

## 【管理學院】



1. 關閉受信總機音響及移報開關：  
圖 1 處(主機音響)→圖 2 處(地區音響)→  
圖 3 處(廣播移報)。

2. 確認火災顯示位置：  
詳圖 4 處，查看顯示位置並對照總機旁  
紙本對照表及圖說至現場確認是否真  
實火災。



3. 通知火災：  
按廣播主機圖 6 處「手動  
緊急開關」鈕。

3. 通知非火災：  
請按圖 5 群呼，拿起麥  
克風宣告「火警警鈴鳴  
動，經調查確認無發生  
火災。」

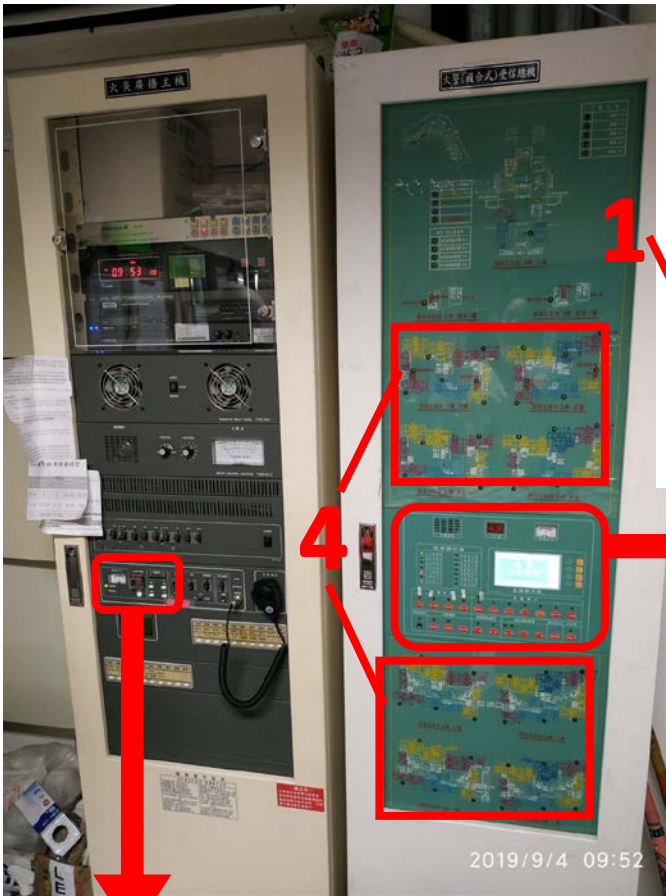
4. 播放廣播後：  
啟動自衛消防編組任務  
及火警災害統計人數回  
報。

4. 播放廣播後：  
按廣播主機圖 7 處「復  
位、重置」鈕。



# 複合式受信總機

【行雲莊】、【沁月莊】、【迎曦莊】



1. 關閉受信總機音響及開關：  
圖 1 處(主音響)→圖 2 處(地區音響)→  
圖 3 處(廣播移報)。

2. 確認火災顯示位置：  
詳圖 4 處，查看顯示位置該亮燈之區域  
以顏色區分請至現場確認是否真實火  
災。

火災

是

否



3. 通知火災：  
按廣播主機圖 5 處「手動  
緊急開關、火災」鈕。

4. 播放廣播後：  
啟動自衛消防編組任務  
及火警災害統計人數回  
報。

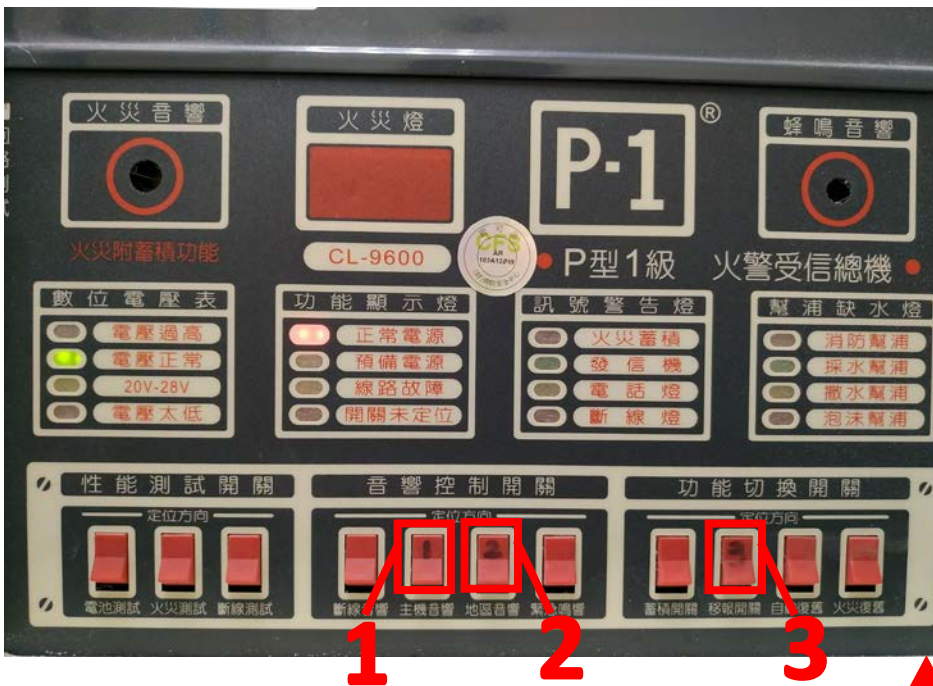
3. 通知非火災：  
按圖 6 全區廣播、群呼，  
拿起麥克風宣告「火警警  
鈴鳴動，經調查確認無發  
生火災」。

4. 播放廣播後：  
按廣播主機圖 8 處「復  
位、重置」鈕。

# P 型受信總機操作教學手冊

## 【建築物詳目錄說明】

P 型受信總機(圖)



1. 關閉受信總機音響及移報開關：  
圖 1 處(主機音響)→圖 2 處(地區音響)  
→圖 3 處(移報開關)。

2. 確認火災顯示位置：  
詳圖 4 處，查看顯示位置並對照總機旁  
紙本對照表及圖說至現場確認是否真  
實火災。

是

火災

否

3. 通知火災：  
按圖 6 處廣播主機「手動  
緊急開關、火災」鈕。

4. 播放廣播後：  
啟動自衛消防編組任務  
及火警災害統計人數回  
報。

3. 通知非火災：  
按廣播主機「非火災」  
鈕，如圖 5 處。  
若該棟廣播主機無非火  
災鍵，請按圖 7 全區廣  
播、群呼，拿起麥克風  
宣告「火警警鈴鳴動，  
經調查確認無發生火  
災。」

4. 播放廣播後：  
按圖 8 處廣播主機「復  
位、重置」鈕。

廣播主機(形式一)



廣播主機(形式二)

